



Programa Mujeres  
Líderes Iberoamericanas

edición

# IDEACIÓN DE FUTURO

Diseño de acciones y futuro: políticas de sostenibilidad con perspectiva feminista.

INFORME

Programa Mujeres Líderes Iberoamericanas  
VIII Edición

Diciembre 2022

Joy González-Güeto  
Lorena Ruiz



*Ideación de futuro. Diseño de acciones y futuro: políticas de sostenibilidad con perspectiva feminista / Joy González-Güeto; Lorena Ruiz. Madrid: Fundación Carolina, 2022.*



Esta obra está bajo una licencia Creative Commons Reconocimiento-NoComercial-SinObraDerivada 4.0 Internacional (CC BY-NC-ND 4.0)

## ÍNDICE

1. Introducción	1
2. Objetivos	2
3. Metodología	3
4. Autonomía económica, cuidados y ecofeminismo	5
4.1. Participantes (grupo A)	6
4.2. ¿Qué nos sostiene? Condiciones de partida y logros	7
4.3. ¿Qué nos amenaza? Riesgos y obstáculos	9
4.4. Estrategias de futuro a dos años	11
4.5. Estrategias de futuro a diez años	12
5. Violencias de género y amenazas antiderechos	13
5.1. Participantes (grupo B)	14
5.2. ¿Qué nos sostiene? Condiciones de partida y logros	15
5.3. ¿Qué nos amenaza? Riesgos y obstáculos	17
5.4. Estrategias de futuro a dos años	20
5.5. Estrategias de futuro a diez años	21
6. Aprendizajes y recomendaciones sobre el programa Mujeres Líderes Iberoamericanas	22
7. Referencias bibliográficas	23

# INFORME LAB FUTURO

VIII PROGRAMA MUJERES LÍDERES IBEROAMERICANAS

## INTRODUCCIÓN

El presente documento pretende dar cuenta de los resultados obtenidos en el taller «Ideación de futuro. Diseño de acciones y futuro: políticas de sostenibilidad con perspectiva feminista», en el marco de la VIII edición del programa Mujeres Líderes Iberoamericanas de la Fundación Carolina.

Este taller partió de la urgencia de abrir espacios de intercambio, escucha y trabajo colectivo entre las participantes del programa en torno a los cinco ejes temáticos que, de acuerdo con Fundación Carolina, deben formar parte de una agenda social, académica y política de recuperación postpandémica con perspectiva de género:

- Políticas y estrategias de lucha contra la violencia física y sexual.
- Los cuidados como eje del nuevo pacto social.
- Autonomía económica e inserción laboral de las mujeres tras la pandemia. Emprendedoras y reconversión productiva.
- Identificar y resistir las amenazas antiderechos.
- Hacia un futuro ecofeminista.

Durante el taller, las participantes reflexionaron y compartieron experiencias que han resultado innovadoras en sus países (acciones de gobiernos nacionales y locales, iniciativas comunitarias y estrategias de los movimientos sociales) para enfrentar los desafíos que conlleva el abordaje de los cinco ejes priorizados. De esta manera, la ideación de futuro partió del reconocimiento del camino feminista recorrido hasta ahora en cada contexto. Como resultado de este trabajo colectivo, aquí se presentan sus preocupaciones y propuestas, así como un conjunto de recomendaciones para las próximas ediciones del programa Mujeres Líderes Iberoamericanas.

# INFORME LAB FUTURO

VIII PROGRAMA MUJERES LÍDERES IBEROAMERICANAS

## OBJETIVOS

- Identificar y compartir propuestas para el abordaje de los desafíos que tiene la igualdad de género (amenazas antiderechos, violencias, autonomía económica, cuidados y sostenibilidad).
- Diseñar acciones y futuro (a dos y a diez años).
- Plantear políticas sostenibles con perspectiva feminista.
- Construir y difundir un reporte de acceso abierto.



# INFORME PROYECTO

VIII PROGRAMA MUJERES LÍDERES IBEROAMERICANAS

## METODOLOGÍA

La metodología puesta en marcha en el taller "Ideación de Futuro" supuso la activación de la creatividad e inteligencia colectivas mediante dinámicas cooperativas (Ruiz, 2018). Estas técnicas permitieron el intercambio de ideas y experiencias exitosas para el abordaje de las desigualdades de género. El taller habilitó la identificación de líneas de acción estratégicas para una agenda social, política y académica con perspectiva de género. Las participantes fueron divididas en dos grupos de discusión teniendo en cuenta sus áreas de experticia o interés, así:

- Grupo A (siete participantes): Autonomía económica, cuidados y ecofeminismo.
- Grupo B (seis participantes): Amenazas antiderechos y violencias.

Los dos grupos trabajaron en aulas diferentes, cada uno con una mediadora. Utilizando la metáfora del árbol, las participantes discutieron alrededor de las siguientes preguntas:

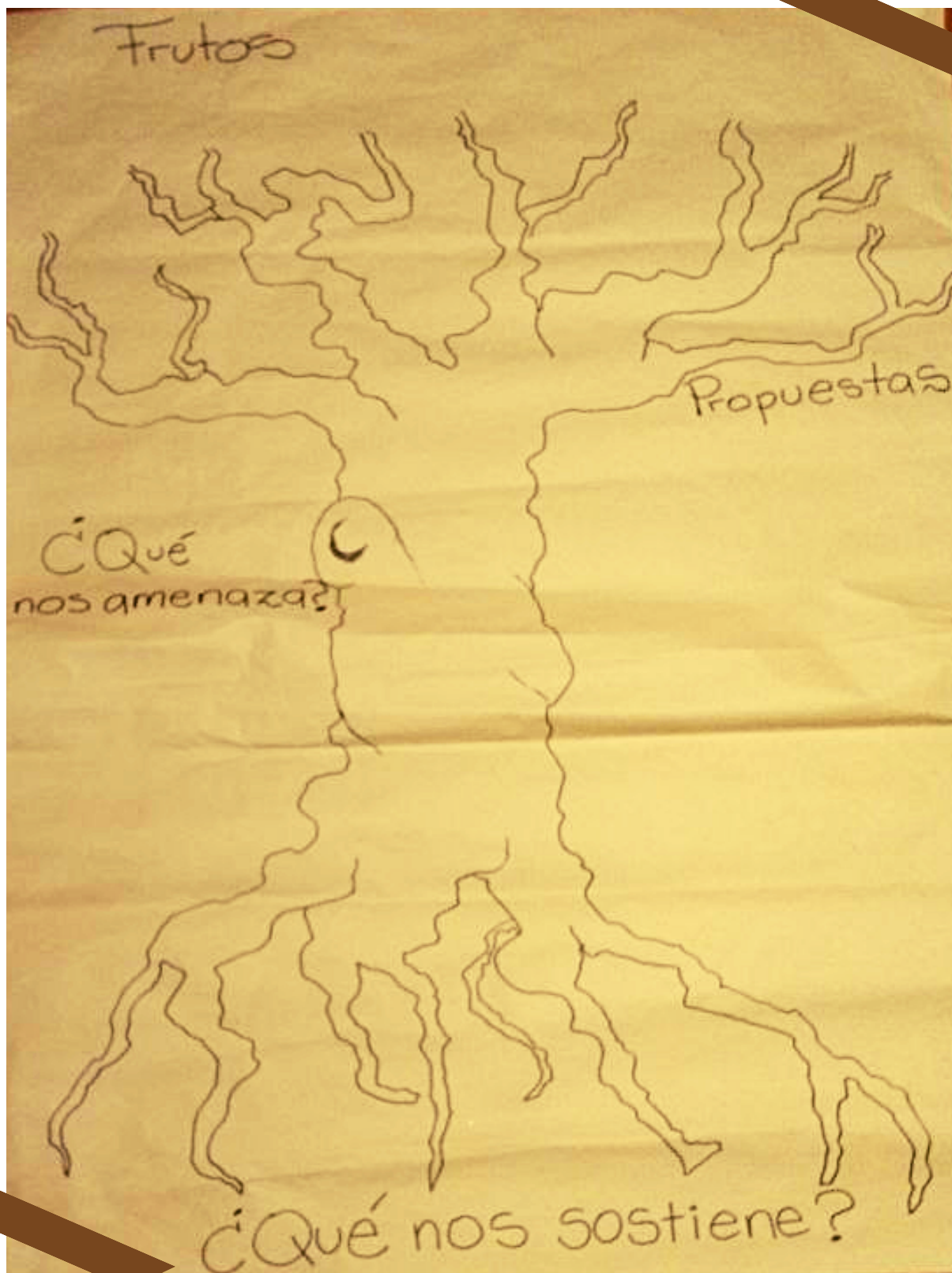
- ¿Qué nos sostiene? (Raíces): esta pregunta pretendía activar una reflexión acerca de las condiciones de partida y los logros conseguidos que funcionan como soporte de las luchas, resistencias y propuestas de futuro feministas.

- ¿Qué nos amenaza? (Tormentas y sequías): esta pregunta abordaba los obstáculos y, en general, los aspectos que ponen en riesgo los logros obtenidos, así como aquellos elementos que dificultan o impiden la ejecución de agendas de trabajo para un futuro feminista en Iberoamérica.
- ¿Qué propuestas tenemos para abordar los cinco ejes de igualdad de género en dos y diez años? (Frutos): esta pregunta sirvió como motor para la identificación de estrategias, mecanismos y dispositivos tanto académicos como comunitarios o de políticas públicas que debieran ponerse en marcha de aquí a dos y diez años si queremos un futuro feminista.

La metáfora del árbol sirvió como catalizador para el ejercicio de compartir experiencias innovadoras e imaginar propuestas de futuro que ayuden a enfrentar los desafíos que conlleva la lucha por la igualdad de género: la lucha contra la violencia física y sexual, la distribución y reorganización de los cuidados, la autonomía económica y la inserción laboral, las amenazas antiderechos y los desafíos de la crisis planetaria ecosocial.

# INFORME LAB FUTURO

VIII PROGRAMA MUJERES LÍDERES IBEROAMERICANAS



# AUTONOMÍA ECONÓMICA, ECOFEMINISMO Y CUIDADOS





## PARTICIPANTES (GRUPO A)

El grupo A fue el encargado de trabajar los siguientes ejes:

- Los cuidados como eje del nuevo pacto social.
- Autonomía económica e inserción laboral de las mujeres tras la pandemia. Emprendedoras y reconversión productiva.
- Hacia un futuro ecofeminista.

A continuación, se presentan las profesionales participantes y sus perfiles:

Participantes	Perfiles
Tatiana Riaño Ruiz (Colombia)	Coordinadora de proyectos de fortalecimiento en construcción de paz de la Fundación Compaz, creada por el Nobel de Paz de Colombia Juan Manuel Santos.
Natalia Díaz Zeledón (Costa Rica)	Feminista, escritora y periodista. Redactora de política y economía para el Semanario Universidad de la Universidad de Costa Rica.
Edipcia Dubón Castro (Nicaragua)	Actualmente es directora ejecutiva de Puentes para el Desarrollo y directora del Programa de Televisión ContraPoder, coordinadora del Diálogo de Mujeres por la Democracia. Ex diputada de la Asamblea Nacional por el Movimiento Renovador Sandinista (destituida ilegalmente por el régimen de Ortega).
Fanny Salinas (Honduras)	Abogada, Perito Mercantil y Contadora Pública. Licenciada en Ciencias Jurídicas y Sociales con Orientación en Derecho Mercantil.
Janet Camilo Hernández (República Dominicana)	Licenciada en Derecho por la Universidad Nacional Pedro Henríquez Ureña. Tiene una maestría en Ciencias Políticas de la Universidad Autónoma de Santo Domingo. Es catedrática universitaria en el área de Derecho Constitucional, Ciencias Políticas y Derecho Internacional Público y Privado. Exministra de la mujer en República Dominicana.
Mariana Niembro Martínez (México)	Estudió Ciencia Política en la Universidad Nacional Autónoma de México, enfocándose al estudio del Poder Legislativo. Es co-fundadora y directora de Borde Político, una asociación civil que utiliza las tecnologías de la información para fortalecer los procesos de participación ciudadana en el Poder Legislativo y el Poder Judicial mexicanos.
Serly Figueroa Mormontgy (Perú)	Abogada, política y activista feminista. Maestra en Docencia Universitaria y con estudios de maestría en Gestión Pública, docente y coordinadora de la Carrera de Derecho de la Universidad Continental sede Cusco. Asesora legal externa de la Municipalidad Distrital de Pillpinto, provincia de Paruro - Cusco, vice Presidenta del Colectivo Sonqo Warmi, Columnista en la revista Ideario. Conferencista, ponente y tallerista en diversos eventos académicos a nivel nacional. Mentora de lideresas políticas y sociales.

Los avances de las demandas feministas en Latinoamérica gracias a los esfuerzos a nivel de producción de conocimiento y organización política funcionan hoy como cimientos sobre los cuales se puede imaginar un futuro ecofeminista en el que se reconozca y se redistribuya el trabajo de cuidados y las mujeres gocen de mayor autonomía económica.



Entre las raíces que sostienen las propuestas para un futuro sin desigualdades de género, las participantes señalaron la amplia y diversa producción académica como parte importante del movimiento feminista. Debido a las relaciones coloniales/capitalistas transnacionales y al lugar que ocupa Latinoamérica en la jerarquía del mercado global, esta región ha sido por mucho tiempo considerada receptora pasiva de conocimientos feministas generados en contextos como Europa y Norteamérica (Valdivieso et al., 2016). Aun reconociendo estos feminismos como referentes valiosos, las participantes enfatizan el amplio, complejo y diverso aporte de las producciones académicas feministas latinoamericanas (feminismos decoloniales, feminismos populares y campesinos, etc.); así como la práctica, dinámica y lucha performativa, discursiva y material del movimiento feminista en sí mismo.

## ¿QUÉ NOS SOSTIENE?

Por otro lado, entendiéndolos "como eje que vertebra el sostenimiento de los cuerpos, las vidas, la producción y la reproducción" (Ruiz, 2015: 46), las participantes identificaron los cuidados como una de las principales raíces del trabajo por un futuro feminista.

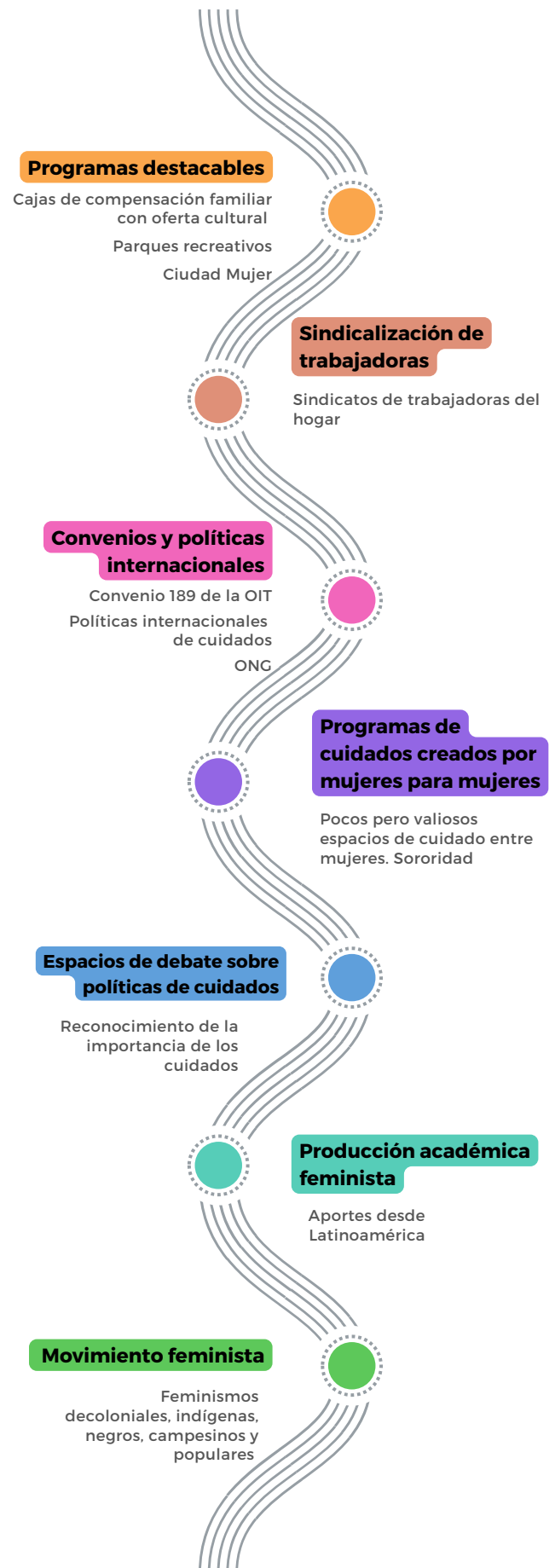
En paralelo al aumento de la producción académica feminista en la región las participantes identifican una proliferación de espacios de debate sobre políticas de cuidado que ha repercutido, al tiempo, en el reconocimiento de la importancia del cuidado y en la creación de pocos pero valiosos espacios para gestionarlo.

Los programas de cuidados creados por mujeres para mujeres han generado en la región una naciente dinámica de sororidad desde la que cada vez más se habilitan procesos de escucha interseccional de las múltiples y diferenciadas vivencias de la opresión patriarcal.

La existencia de convenios internacionales como el 189 de la OIT sobre las trabajadoras y los trabajadores domésticos, así como la ratificación de políticas internacionales de cuidado han repercutido también en el aumento de diversas ONG especialistas y organizaciones que investigan y tratan el tema. Por su parte, los sindicatos de trabajadoras del hogar se consideran por las participantes un punto de llegada y partida para la disminución de la desigualdad económica hombres-mujeres.

En América Latina y el Caribe las primeras organizaciones de trabajadoras del hogar fueron creadas en la primera mitad del siglo XX, vinculadas a organizaciones religiosas. Las primeras asociaciones con carácter independiente y sindical aparecen en los años noventa. Hoy, la mayoría de los países latinoamericanos cuentan con un sindicato, cooperativa o, en general, organización no gubernamental en que confluyen las demandas colectivas por los derechos de las trabajadoras del hogar. A nivel regional destacan la Confederación Latinoamericana y del Caribe de Trabajadoras del Hogar (CONLACTRAHO) y la Confederación Sindical de las Américas (CSA). Las participantes destacan la experiencia del sindicato de trabajadoras y trabajadores del hogar en países como México (SINACTRAHO) y la Federación Nacional de Trabajadoras del Hogar en Brasil.

Finalmente, las participantes señalan que en la región existe un reducido, pero valioso, conjunto de políticas públicas como los programas y cajas de compensación familiar con oferta cultural. Los parques recreativos como espacios seguros solo para mujeres son un ejemplo de estos programas puntuales que generan cambios palpables en la forma en que habitamos las ciudades. Dentro de estas iniciativas las participantes resaltan el programa Ciudad Mujer, un modelo de atención a las necesidades de cuidado de las mujeres que, financiado por el Banco Interamericano de Desarrollo (BID), integra servicios gratuitos especializados (salud sexual y reproductiva, autonomía económica, prevención y atención a la violencia de género y educación en derechos) suministrados por múltiples instituciones públicas (Banco Interamericano de Desarrollo, s.f.).



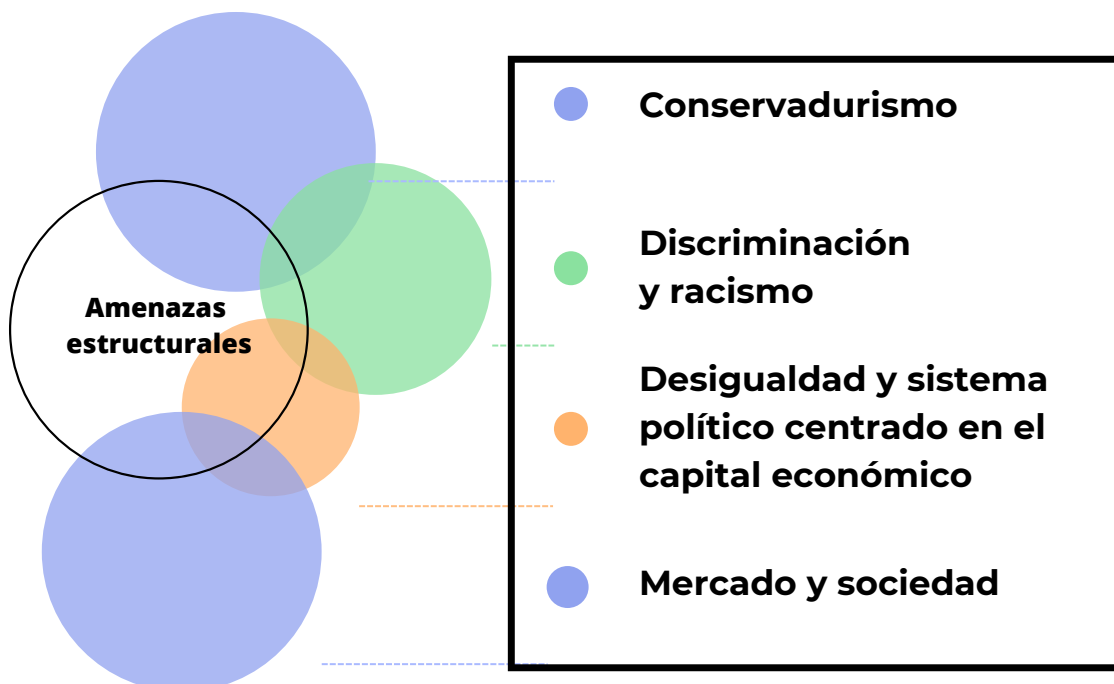
## ¿QUÉ NOS AMENZA?

Aun reconociendo el camino recorrido, las participantes identifican dos tipos de amenazas que obstaculizan la consecución de las metas hacia la garantía de la autonomía económica de las mujeres, el abordaje de la crisis ecosocial y la redistribución y reconocimiento del trabajo de cuidados: amenazas estructurales y amenazas internas a los diferentes Estados nación latinoamericanos.

En primer lugar, identifican dinámicas estructurales que funcionan como las condiciones de posibilidad para la reproducción de condiciones de opresión, explotación y desigualdad general en nuestras sociedades. Entre los aspectos destacados se encuentran el conservadurismo acrecentado por la legitimación de discursos de ultraderecha que caracteriza a las naciones latinoamericanas. Estos conservadurismos se relacionan directamente con y se fundamentan en la reproducción y protección que otorga el pacto patriarcal.

Las condiciones históricas de creación de los Estados nación latinoamericanos, específicamente los procesos de colonización esclavista y expropiaciones europeas en los territorios que hoy componen Latinoamérica, han generado sistemas de relación desiguales, racistas y discriminatorios que perviven hasta el día de hoy y dificultan la consecución de las metas de igualdad de género en la región.

Asimismo, la posición que ocupa Latinoamérica en el juego de fuerzas del mercado internacional ha repercutido en el sostenimiento de sistemas políticos y de desarrollo que ponen el énfasis en la acumulación económica de sectores sociales de élite y no en la solución de problemáticas sociales acuciantes. Los vínculos con el narcotráfico, la corrupción de los gobiernos locales y los beneficios que adquieren de sus relaciones con la delincuencia organizada (pandillas), hace que los problemas que aquejan a las mujeres y a sus comunidades se profundicen.



## ¿QUÉ NOS AMENZA?

Sumado a eso, las participantes señalan el incumplimiento de los convenios internacionales que efectivamente se han firmado como gestos políticos sin que tengan una operacionalización efectiva al interior de los países.

Así, en la región continúa un alto porcentaje de informalidad laboral que no permite que las mujeres tengan acceso a los pocos programas de cuidado institucionalizados que existen, así como no hay un sistema pensional que incorpore las situaciones particulares de las mujeres. De acuerdo con datos de la Comisión Económica para América Latina y el Caribe (CEPAL), la informalidad laboral en Latinoamérica es un fenómeno atravesado por diversos ejes de desigualdad social como el género, las posiciones étnico-raciales, el territorio y la edad (Espejo, 2022). Así, la tasa de empleo informal para las mujeres de la región asciende a un 54,3%.



Finalmente, algunas de las participantes incluyen como amenaza a la consecución de las metas de igualdad de género las consecuencias familiares de la migración de los hombres latinoamericanos.

## Estrategias de futuro a dos años

Cuidados, sostenibilidad y autonomía económica

### Leyes de cuidados

# 01

Incorporación del trabajo doméstico a las leyes laborales.

Implementación de sistemas nacionales de cuidado.

Aumento de espacios de cuidado entre mujeres.

### Espacios y programas de cuidados

# 02

Programas de salud mental y adultos mayores.

Formación en técnicas de autocuidado y reconocimiento de señales de alerta.

Estrategias comunicativas que promuevan el cuidado.

### Acciones de cuidado

# 03

Creación de sindicatos de trabajadoras de cuidados no remunerados.

Aumento de tiempo en licencias de paternidad.

Inclusión en el currículo educativo: creación de estancias para niños y niñas como servicio proporcionado por el Estado.

### Formación

# 04

Incremento de espacios de formación.

Implementación de horarios extendidos en el sistema educativo.

## Estrategias de futuro a diez años

Cuidados, sostenibilidad y autonomía económica

### Leyes

01

Leyes que promuevan la organización de las trabajadoras domésticas.

Honduras: ley de licencia de maternidad para el trabajo informal.

### Experiencias extendidas

02

"Manzanas de Cuidado" (modelo de Colombia).

México: seguridad social para trabajadoras del hogar.

Sindicatos de trabajadoras del hogar de México.

### Cambios estructurales

03

Sistema social y económico garante de derechos en todas las etapas del ciclo de la vida.

Programas de cuidado aplicados e implementados en todos los niveles.

Mujeres con más capacidad de administrar su tiempo.

Hombres y mujeres responsables del cuidado familiar.

Trabajadoras y trabajadores domésticos disfrutando igualdad de derechos laborales.

### Servicios para mujeres

04

Mayores espacios físicos con acceso a oferta cultural, deportiva y académica.

Tanda extendida duplicada para la conciliación del trabajo y la educación.

# VIOLENCIAS Y AMENAZAS ANTIDERECHOS





## PARTICIPANTES (GRUPO B)

El grupo B fue el encargado de trabajar los siguientes ejes:

- Políticas y estrategias de lucha contra la violencia física y sexual.
- Identificar y resistir amenazas antiderechos.

A continuación, se presentan las profesionales participantes y sus perfiles:

Participantes	Perfiles
Elisa del Carmen Millaquén Quidel (Chile)	Profesora de Lenguaje y Psicopedagogía, titulada en la universidad de Tarapacá en Chile. Fundadora y dirigente de la Fundación Ecológica Roble Alto. Fue la primera mujer mapuche en ocupar cargo de elección popular como concejala en la Ilustre Municipalidad de la Comuna de Lampa, desde 2016 a 2021 y reelecta en 2021 a 2024 con primera mayoría, superando el porcentaje de votaciones de la región Metropolitana de Chile.
Karla Crespo Jiménez (Ecuador)	Periodista y profesora universitaria. Licenciada en Comunicación Social en Periodismo y Comunicación Digital, por la Universidad de Cuenca. Exbecaria de la Fundación Carolina para estudiar el Máster en Periodismo Multimedia de la Universidad de El País y El Correo.
Leila Nilipour Conte (Panamá)	Licenciada en Nutrición y Dietética con honores por la Universidad de Texas en Austin, con un Máster en Políticas Alimentarias y Nutrición Aplicada por Tufts University. Desde 2015 ejerce como periodista científica y cultural en Panamá. En 2021 co-produjo el podcast VIOLENCIAS para Fundamorgan, una fundación enfocada en el acceso a la justicia para sobrevivientes de violencia de género.
Carolina Robledo Desh (Paraguay)	Licenciada en psicología clínica, egresada de la Universidad Nacional de Asunción (UNA), con especialización en Psicología de la Gestalt. Diplomado en Defensa Internacional de Derechos Humanos, Fundación General de la Universidad de Salamanca. Es co-fundadora y presidenta de Aireana, grupo por los derechos de las lesbianas. Dirige ROHENDU, servicio de atención a casos de discriminación hacia personas LGTBIQ+. Desde 2018 forma parte de la Red Feminista de Salud Mental.
Maryhen Jiménez Morales (Venezuela)	Es Marie Skłodowska-Curie Fellow en la Universidad de Oxford. Obtuvo su PhD en Ciencia Política (2020) y MPhil en Estudios Latinoamericanos de la Universidad de Oxford (2015). Es politóloga por la Universidad Goethe Frankfurt (2012). Su campo de investigación abarca los campos del autoritarismo comparado, democratización, movimientos de oposición y partidos políticos.
Patricia González Viñoly (Uruguay)	Licenciada en Ciencia Política por la Universidad de la República. Es militante feminista y dirigente de izquierda. Actualmente es presidenta de Género y Feminismos del Frente Amplio de Uruguay. Integra, asimismo, la dirección política de su sector IR.

## ¿QUÉ NOS SOSTIENE?

El reconocimiento y desarrollo de una agenda feminista amplia ha repercutido en el crecimiento y la diversificación de los feminismos como movimientos políticos y cuerpos de conocimiento teóricos. El despliegue alcanzado hasta hoy se refleja de manera directa en la consolidación del feminismo latinoamericano como referente de los procesos organizativos para la exigencia de demandas feministas como el aborto legal (González-Güeto, 2022a), el reconocimiento de los feminicidios o el de la propiedad colectiva de la tierra. Es precisamente la amplitud del alcance de los feminismos en la región lo que las participantes han resaltado como base fundamental que habilita el ejercicio de demandar un futuro libre de violencias físicas y sexuales, así como para afrontar las narrativas y estrategias antiderechos.



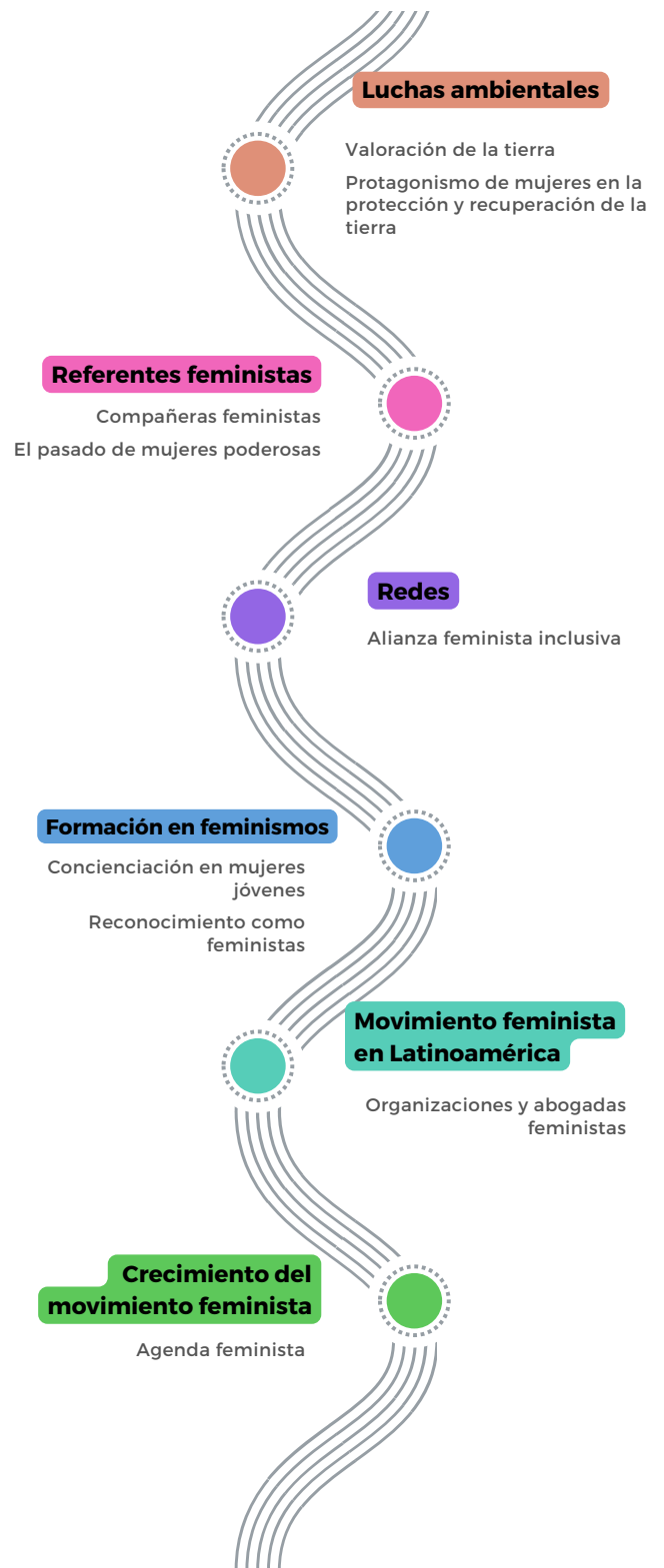
En Latinoamérica, por ejemplo, el trabajo de abogadas y organizaciones feministas consolidó la tipificación del feminicidio y la creación de leyes contra la violencia de género. Todo esto ha ido de la mano del fortalecimiento de un trabajo colectivo, comunitario, popular y académico de concientización sobre las violencias de género y los discursos de odio realizado por y para mujeres jóvenes. Estos espacios de formación e intercambio feminista han permitido que cada vez más mujeres se identifiquen y reconozcan con el apelativo "feminista" y explícitamente reivindiquen las demandas contextualizadas del movimiento. Otro de los elementos resaltados por las participantes fueron las redes construidas al interior de cada contexto local, nacional, regional e internacional. Las redes de trabajo y cuidado no solo han permitido la organización, la escucha y el apoyo entre diversas organizaciones, sino que también han logrado difundir las experiencias de grandes referentes del movimiento.

Se trata, de acuerdo con las participantes, de una alianza feminista inclusiva que permite idear juntas un futuro libre de violencias y aunar esfuerzos para identificar y resistir las narrativas y prácticas políticas que amenacen la garantía de los derechos conseguidos.

Finalmente, como aspecto importante que funciona como raíz para continuar con las demandas feministas por la eliminación de las violencias de género y las amenazas antiderechos, las participantes resaltaron los procesos de protección y valoración de la tierra que se llevan a cabo por los feminismos populares, campesinos, negros e indígenas en Latinoamérica.

En países como Colombia, Ecuador y Chile, las organizaciones de mujeres -y mujeres a título individual- han cobrado un protagonismo creciente en las demandas ambientales y territoriales (Svampa, 2021). Las violencias que estas enfrentan están atravesadas por la expropiación de la tierra, el extractivismo y la contaminación de los espacios comunitarios.

Dichas violencias son accionadas por agentes económicos como las multinacionales que, con discursos coloniales, neoliberales y estrategias de green washing, reproducen la idea de que existen vidas que importan menos. La posibilidad de idear un futuro libre de violencias supone el reconocimiento de la potencia de esas luchas en las que las mujeres han puesto y siguen poniendo en riesgo sus propias vidas para salvar a comunidades enteras.



## ¿QUÉ NOS AMENZA?

Existen diversas formas de entender los obstáculos, riesgos y elementos amenazantes que torpedean el camino hacia un futuro libre de violencias de género, con sociedades claramente posicionadas en contra de los esfuerzos antiderechos organizados. Las participantes identificaron dos tipos de amenazas: a) amenazas estructurales o macrosociales y b) amenazas prácticas detectables en cada contexto.

El primer grupo de amenazas está constituido por los efectos de los procesos de expansión colonial europea en lo que hoy se conoce como Latinoamérica (González-Güeto, 2021). La instalación de un sistema de jerarquías raciales transnacionales ha repercutido en la reproducción de modelos económicos extractivistas que reconocen valor únicamente en aquello que es considerado "producto", al tiempo que instituye profundas desigualdades legitimadas.



La narrativa que justificó la creación de ese modelo económico extractivista tuvo su origen en procesos coloniales históricos. Esta narrativa es reconocida por las participantes como una de las amenazas estructurales que más obstaculiza tanto la organización colectiva para la demanda de derechos como el logro efectivo de los mismos. Siguiendo los aportes de los feminismos negros, decoloniales y poscoloniales, las participantes llamaron a esa narrativa "colonialidad del pensamiento": una forma de pensamiento, de acción social y de relación basada en la invención de diferencias jerarquizadas fijas y naturalizadas (que se pretenden determinantes ontológicamente), entre colonizadores y los territorios y personas colonizadas. Dicha colonialidad del pensamiento habilita la acción de las instituciones, prácticas y políticas extractivistas de cooperación internacional que recaen desproporcionadamente sobre las mujeres que no cumplen con el modelo occidental cis, heterosexual, blanco y de clase media.

## ¿QUÉ NOS AMENAZA?

El racismo, la xenofobia y el biologicismo resultantes atraviesan hasta hoy nuestras sociedades, fundando una cartografía de desigualdades diversas e intersectadas. Las participantes reconocen y señalan como una amenaza de urgente abordaje la existencia de múltiples desigualdades entre mujeres por razones de clase, posición racial o ubicación geográfica.

El extractivismo económico y colonial de cuerpos y territorios de lo que hoy se conoce como Latinoamérica se refleja incluso en los intentos académicos y de instituciones internacionales. Las participantes se mostraron especialmente preocupadas por los efectos de lo que Mohanty (2008 [1986]) y Espinosa-Miñoso (2009) llaman "colonización discursiva", es decir, el hecho de que "la expropiación de nuestros conocimientos y lenguajes —los de los movimientos sociales indígenas, negros, gitanos, populares y campesinos, los de las estudiantes doctorales y académicas recién tituladas, etc.— aparece de manera sistemática a través de categorías y reflexiones no citadas" (González-Güeto, 2022b), ejercicios obsoletos de extracción del conocimiento elaborado desde Latinoamérica y la ausencia de reconocimiento y escucha de las demandas feministas del Sur Global.

Las participantes, en un ejercicio meta-analítico hicieron énfasis en la falta de reconocimiento y escucha de las instituciones internacionales, así como en los vacíos en la reflexión desde una perspectiva feminista inclusiva e interseccional que impide el intercambio de saberes para imaginar un futuro libre de violencias y con acceso pleno a derechos.

El segundo grupo de amenazas identificado por las participantes (amenazas prácticas detectables en cada contexto) se puede resumir en cuatro ejes: 1) ideologías antiderechos en instituciones y medios de comunicación; 2) problemáticas internas en el movimiento feminista; 3) deficiencias formativas y 4) obstáculos institucionales para la operacionalización de las demandas feministas.

Dentro del primer eje, las participantes reconocen como obstáculo para las demandas y riesgo para la garantía de los derechos adquiridos la llegada de ideologías antiderechos y grupos religiosos a puestos de toma de decisiones (gobiernos, ministerios, medios de comunicación, etc.). Incluso afirman que los dueños de los medios de comunicación en Latinoamérica profesan, en muchos casos, ideologías antiderechos. Todo esto aseguran que repercute en el incremento de la violencia simbólica en los medios y en las redes sociales, así como en la legitimación y naturalización de discursos de odio cada vez más extendidos.

## ¿QUÉ NOS AMENZA?

La proliferación de los discursos de odio y las ideologías biologicistas han llegado a producir vertientes del feminismo sin enfoque transversal o interseccional, es decir, feminismos excluyentes con todas aquellas mujeres que no cumplen el modelo hegemónico. Las participantes aseguran que el movimiento feminista se encuentra dividido y no organizado, lo que no solo entorpece la presentación de demandas, sino que reproduce formas de violencia de género: transfobia, racismo, biologicismo, xenofobia, clasismo, etc.

El tercer eje de amenazas prácticas fue focalizado en las necesidades formativas de la lucha feminista. De acuerdo con las participantes hoy la educación pública mantiene un nivel educativo deficiente que no permite el aprendizaje de herramientas organizativas, políticas ni económicas para la lucha feminista.

Asimismo, reconocen la ausencia de profesionalización en perspectiva de género al interior de las instituciones internacionales, regionales y locales, lo que deriva en los elementos que componen el cuarto y último eje de amenazas a un futuro libre de desigualdades de género: presupuestos ausentes o deficientes para los programas de lucha contra la violencia sexual y reproductiva y vacíos legales en las jurisprudencias nacionales que impiden la garantía en el acceso a derechos y la equidad de género.



## Estrategias de futuro a dos años

Violencias y amenazas antiderechos

### Narrativas feministas

01

Imaginar nuevas formas disfrutables de contar los feminismos: formatos sonoros, visuales, audiovisuales, narrativos.

Aumento de la producción mediática y de redes sociales con contenido feminista interseccional y transincluyente.

### Descolonización del pensamiento

02

Reconocimiento institucional y gubernamental de los efectos del colonialismo en los territorios latinoamericanos.

Escucha activa y reconocimiento no extractivista de los saberes.

### Leyes y presupuestos

03

Aumento de los presupuestos destinados a los programas de abordaje de la violencia de género.

Revisión y solución de los vacíos legales en las jurisdicciones nacionales sobre violencia de género y derechos de las mujeres.

### Formación

04

Aumento de espacios de profesionalización en perspectiva de género inclusiva, transversal e interseccional.

Revisión de los planes de estudio profesionalizantes en perspectiva de género.

Fortalecimiento y garantía del acceso de mujeres y niñas a educación pública de calidad: ampliación de cupos, planta docente y mejoramiento de la infraestructura.

Enseñanza de conocimientos indígenas, negros y campesinos.

# Estrategias de futuro a diez años

Violencias y amenazas antiderchos

## Modelo económico

01

Esfuerzos transnacionales para el reemplazo del modelo económico capitalista y extractivista.

## Antirracismo

02

Conciencia antirracista extendida y espacios de memoria histórica de las consecuencias del racismo.

## Cambios institucionales

03

Formatos de encuentros institucionales más horizontales, que promuevan la escucha activa y reconozcan las relaciones de poder.

## Reconocimiento y redistribución

04

Detener la fuga de conocimientos Sur-Norte y promover la redistribución y restitución efectiva de los recursos extraídos.



## APRENDIZAJES Y RECOMENDACIONES SOBRE EL PROGRAMA MUJERES LÍDERES IBEROAMERICANAS

- **Encuentros con organizaciones:** se propone el replanteamiento de los recorridos de las participantes por España, para incluir en los mismos a organizaciones de la sociedad civil en las que converjan las demandas por la igualdad de género en el país. De esta forma, se garantizan recorridos críticos y decoloniales.
- **Conferencias:** en el reconocimiento de los aportes realizados y los logros alcanzados por las participantes en sus distintos países y campos, se propone incluirlas como conferencistas invitadas dentro de la agenda oficial del programa. Esto garantizaría la escucha de experiencias innovadoras y exitosas, así como sus propuestas estratégicas puntuales. Del mismo modo, se sugiere la inclusión de conferencistas migrantes y racializadas en la agenda, de tal forma que se inserten de manera efectiva los debates feministas campesinos, antirracistas, obreros y de perspectiva interseccional en general.
- **Construcción colectiva y abierta de la agenda:** se sugiere la participación de las invitadas a cada edición en la elección de los temas de debate centrales y el diseño de la agenda general del programa.
- **Aumento del tiempo dedicado al taller de ideación de futuro:** esto permitiría elaborar las estrategias y no solo enunciar ideas innovadoras y necesarias.
- **Espacios de cuidado feministas:** disponer de espacios para compartir las experiencias y violencias sufridas en el camino de la lucha feminista como paso previo al diseño de estrategias de futuro.
- **Formación de redes entre participantes:** incorporar dinámicas para formar redes efectivas entre las mujeres participantes y las asociaciones que representan.

## REFERENCIAS BIBLIOGRÁFICAS

- Banco Interamericano de Desarrollo (s.f.). *Ciudad Mujer: Servicios integrados para el empoderamiento de la mujer*. <https://www.iadb.org/es/gender-and-diversity/ciudad-mujer-servicios-integrados-para-el-empoderamiento-de-la-mujer>
- de Castro Tavares, A. G., Báez, J., Jaime, M., Chávez, L., De Giorgi, A. L., Viruez, R., López, A., Sánchez, M. y Díaz Canals, T. (2016). *Movimientos de mujeres y lucha feminista en América Latina y el Caribe*. CLACSO. [http://biblioteca.clacso.edu.ar/clacso/becas/20160713103853/Movimiento\\_mujeres.pdf](http://biblioteca.clacso.edu.ar/clacso/becas/20160713103853/Movimiento_mujeres.pdf)
- Espejo, A. (2022). *Informalidad laboral en América Latina. Propuesta metodológica para su identificación a nivel subnacional* (Documentos de Proyectos LC/TS.2022/6). Comisión Económica para América Latina y el Caribe (CEPAL). [https://repositorio.cepal.org/bitstream/handle/11362/47726/4/S2100889\\_es.pdf](https://repositorio.cepal.org/bitstream/handle/11362/47726/4/S2100889_es.pdf)
- Espinosa Miñoso, Y. (2009). Etnocentrismo y colonialidad en los feminismos latinoamericanos: Complicidades y consolidación de las hegemonías feministas en el espacio transnacional. *Revista Venezolana de Estudios de la Mujer*, 14(33), 37-54.
- González-Güeto, J. H. (2021). ¿Cómo se siente la racialización? Un recorrido por los marcajes raciales de sectores populares en Cartagena (Colombia) y Madrid (España) [Tesis doctoral, FLACSO México]. Repositorio institucional FLACSO. [http://201.163.9.165/exlibris/aleph/a23\\_1/apache\\_media/YMI5IBNFUUYJ2NER3A4B4EN75ABQDD.pdf](http://201.163.9.165/exlibris/aleph/a23_1/apache_media/YMI5IBNFUUYJ2NER3A4B4EN75ABQDD.pdf)
- González-Güeto, J. H. (2022a). Apuntes sobre los patrones de inclusión-exclusión en Latinoamérica: dimensiones socioculturales y políticas de la globalización. En Á. Acevedo Merlano, A. Chamorro Muñoz y M. Quintero León (Eds.), *Comunicación política en la esfera pública digital: Representaciones, poder y subjetividades*. Universidad de la Costa.
- González-Güeto, J. H. (2022b). *Tres rutas para entender la racialización como sufrimiento generizado* (Análisis Carolina 24/2022. Serie Género). Fundación Carolina. <https://www.fundacioncarolina.es/wp-content/uploads/2022/12/AC-24-2022.pdf>
- Ruiz, L. (2018, julio 24). Experimentar en las instituciones culturales: el ejemplo de los laboratorios ciudadanos. Blog LAAAB. <https://www.laaab.es/2018/07/experimentar-en-las-instituciones-culturales-el-ejemplo-de-los-laboratorios-ciudadanos/>
- Ruiz, L. (2015). Cuando la memoria pasa por la piel: escenarios del cuidado en la enfermedad de Alzheimer [Tesis doctoral, Universidad Complutense de Madrid]. <https://dialnet.unirioja.es/servlet/tesis?codigo=128772>
- Mohanty, C. (2008 [1986]). Bajo los ojos de occidente. Academia feminista y discurso colonial. En L. Suárez Navaz y A. Hernández (Eds.), *Descolonizando el Feminismo: Teorías y Prácticas desde los Márgenes*. Cátedra.
- Svampa, M. (2021). *Feminismos ecoterritoriales en América Latina. Entre la violencia patriarcal y extractivista y la interconexión con la naturaleza* (Documentos de Trabajo 59/2021). Fundación Carolina. [https://www.fundacioncarolina.es/wp-content/uploads/2021/11/DT\\_FC\\_59.pdf](https://www.fundacioncarolina.es/wp-content/uploads/2021/11/DT_FC_59.pdf)

## SOBRE LAS AUTORAS DEL INFORME

### **Joy González-Güeto**

Doctora de Investigación en Ciencias Sociales con especialización en Sociología por FLACSO, México. Docente con amplia experiencia en el trabajo participativo en Latinoamérica y España. Sus líneas de investigación incluyen los estudios sensoriales y afectivos de la racialización, los feminismos poscoloniales y la sociología urbana. Se ha desempeñado como mediadora y evaluadora de proyectos para diferentes entidades públicas en España y Colombia.

Contacto: [joygonzalezgueto@gmail.com](mailto:joygonzalezgueto@gmail.com)

### **Lorena Ruiz**

Doctora en Sociología por la Universidad Complutense de Madrid, donde es profesora asociada. Entre sus líneas de investigación se encuentran las desigualdades sociales en salud, la relación entre género y salud y el desarrollo comunitario. A nivel profesional realiza consultoría y acompañamiento metodológico en procesos participativos, con el objetivo de fomentar la transformación institucional y la cooperación público-social.

Contacto: [ruizmarcoslorena@gmail.com](mailto:ruizmarcoslorena@gmail.com)